

*Una forma  
de hacer  
sociedad*



**2021**  
**MEMORIA de**  
**ACTIVIDADES**

[www.reyardid.org](http://www.reyardid.org)



## Una forma de hacer sociedad

**V**ivimos en una sociedad diversa. Todos somos personas diferentes. Nuestras necesidades son únicas, así como nuestras capacidades y limitaciones. Y muchas veces, no conseguimos mirar más allá de los obstáculos que nos impiden avanzar. Pero la realidad es que no hay un solo camino para ello. No hay un único modo de hacer las cosas. Podemos avanzar de mil formas diferentes, y nosotros, el Grupo Social Rey Ardid, estamos al lado de las personas para ayudarles a descubrir su forma de disfrutar de la vida, de compartirla, de poder desarrollarse, y en definitiva, de ser sociedad. Centrándonos en las capacidades de cada persona, les ayudamos a potenciarlas para conseguir el reto que supone construir su vida. Porque somos el grupo social con el que construir su camino.

Tenemos un propósito claro, y para alcanzarlo, nos guiamos por nuestros valores. Son lo que marca nuestro camino.

Creemos en...

### **Crear una sociedad para todos, entre todos**

Creemos firmemente que una sociedad en la que todos tenemos cabida, sin importar nuestras circunstancias, es posible e incluso mejor. Por ello, cada día trabajamos y luchamos junto a las personas más vulnerables para conseguir su normalización en la sociedad.

### **Ofrecer un servicio de calidad, adaptado a las necesidades**

Cada uno somos diferentes, y necesitamos cosas distintas. En Grupo Social Rey Ardid, nos esforzamos por dar a nuestros usuarios la mejor respuesta a través de unos servicios a la altura de sus necesidades.

### **Reinventarnos constantemente para seguir siendo referentes**

Buscamos la mejor versión de nosotros mismos mediante la continua innovación y mejora de lo que somos y ofrecemos. Queremos seguir siendo el grupo en el que nuestros usuarios pueden confiar y ser referentes en el sector sociosanitario.

# Contenidos

## 03

Una forma de hacer sociedad

Somos...

### 08

...un conjunto  
de organizaciones

### 13

... que desarrolla actividades dirigidas  
a la atención, cuidado e integración  
de personas vulnerables...

### 21

...mediante  
una gestión eficiente

### 31

...ser referente en el diseño  
y prestación de programas  
y servicios innovadores  
para favorecer la inclusión  
de personas vulnerables

### 34

...colaboraciones y alianzas

### 38

...la ética, la transparencia  
y la responsabilidad  
hacia las personas



**A**unque hoy en día somos un referente en el sector sociosanitario del norte de España, todo tuvo un principio. Todo comenzó con la creación de la Unidad de Media Estancia de Salud Mental de Aragón en 1991 gracias a la Fundación Rey Ardid, con la que podíamos atender a personas con problemas de salud mental.

Casi 30 años después, Fundación Rey Ardid ha evolucionado como lo ha hecho el resto de la sociedad, ampliando su forma de aportar valor hasta llegar a convertirse en el Grupo Social Rey Ardid.

Hoy en día, conseguimos atender a más de 10.162 personas gracias al trabajo de más de 1354 profesionales cualificados y más de 147 voluntarios que ponen su tiempo, visión e ilusión para ayudar a las personas más vulnerables de la sociedad a disfrutar de sus vidas.

Conforme pasan los años, nos vamos haciendo más grandes. Somos inquietos y estamos constantemente ampliando miras hacia nuevas actividades y servicios que puedan dar respuesta a las necesidades de las personas.

El Grupo Social Rey Ardid nace para englobar nuestra parte más humana, más solidaria, más altruista, con la parte más profesional y empresarial.

Gracias a **Fundación Rey Ardid**, podemos seguir atendiendo a las personas que más lo necesitan de la sociedad. Englobamos servicios del área de salud mental, servicios especializados para personas mayores y menores, personas en riesgo de exclusión social, les acercamos formación, y facilitamos su integración y empleo.

**EMPREY** es la marca bajo la que unificamos nuestras empresas sociales. Nos encargamos de hacerles la vida más sencilla a las empresas, gestionando servicios que no pertenecen a su actividad principal pero que son igualmente necesarias, como el mantenimiento, limpieza, jardinería, call center etc.

De esta manera, desde el Grupo Social Rey Ardid conseguimos acompañar a las personas en todos los aspectos de su vida.

**1991**  
 Personas atendidas: **39**  
 Voluntario: **0**  
 Personas atienden: **31**



Se crea con **participación de otras entidades** recogiendo la experiencia del **centro de Atención temprana**



● Actividades institucionales

● Actividades salud mental

● Actividades mayores

● Actividades formación y empleo

● Actividades empresas sociales

● Actividades otras entidades (infancia y juventud)

**2006**  
 Personas atendidas: **2.294**  
 Voluntario: **40**  
 Personas atienden: **240**

**2016**  
 Personas atendidas: **5.033**  
 Voluntario: **73**  
 Personas atienden: **864**



**2021**  
 Personas atendidas: **10.162**  
 Voluntario: **147**  
 Personas atienden: **1.354**



*...un conjunto  
de organizaciones...*







## Misión

Rey Ardid es **un conjunto de organizaciones** que **desarrolla actividades dirigidas a la atención, cuidado e integración de personas vulnerables**, generando servicios y entornos facilitadores de una mayor autonomía personal, **mediante una gestión eficiente** de los recursos disponibles y situando a la persona en el centro de todas sus actuaciones.

## Visión

Rey Ardid **quiere ser referente en el diseño y prestación de programas y servicios innovadores para favorecer la inclusión de personas vulnerables**, manteniendo una actitud permanentemente abierta al establecimiento de **colaboraciones y alianzas**, tanto con administraciones como con entidades con objetivos comunes.

## Valores



### Humanos

Estamos con las personas en todo momento y empatizamos con sus necesidades.



### Flexibles

Somos capaces de encontrar soluciones adaptadas a las necesidades de cada momento.



### Impulsivos

Motivamos a los usuarios potenciando su ilusión y buscamos nuevas oportunidades para emprender nuevos retos.



### Rigurosos

Ofrecemos un trabajo profesional, de calidad y honesto, actuando con máxima transparencia.



Fundación Ramón Rey Ardid

FADE

UTE Integrardid S.L.  
y FERDOM S.L.

Integrardid S.L.

Rey Ardid S.L.



Cierzo Gestión, S.L.



Fundación Baruca

UTE Integrardid S.L.  
y Naturardid S.L.

Rey Ardid La Rioja S.L.

**Fundación  
Jaime Dena de Almudevar**

**Residencia  
de Ancianos de Gurrea**

**Fundación Rey Ardid,  
Impulso y Fermín Alegre  
UTE (Cedrillas)**



**Fundación para  
la Atención Integral al Menor**

*\*La Fundación Rey Ardid tiene una participación del 100% en el órgano de Gobierno pero no gestiona la organización*



**Fundación Atención Temprana**



**Somontano Social SL**

*\* La Fundación Rey Ardid participa exclusivamente en el órgano de Gobierno de estas organizaciones.*

Parti  
cipa  
mos

# Ges tiona mos

**Residencia  
el Veral**

---

**Fundación  
Valle del Esera**

*\*Contrato de gestión integral*





*...que desarrolla actividades dirigidas a la atención, cuidado e integración de personas vulnerables...*



# Actividades

## Salud Mental

El **área de Salud Mental**, con 30 años de experiencia, representa la sección con más tradición de **Fundación Rey Ardid**. Hoy, 521 personas afectadas de un trastorno mental grave reciben **atención psiquiátrica y psicosocial**. Y desde 2016 nos encargamos de la gestión del Centro Referencia estatal para Personas con Trastorno Mental Grave del IMSERSO en Valencia.

## Formación y empleo

Este departamento, que nació vinculado a la integración social y laboral de personas con enfermedad mental, ha adquirido notables dimensiones en la Fundación. Actualmente ha ampliado los colectivos de atención y ha extendido algunos de sus programas a las tres provincias aragonesas.

Sus líneas formativas fundamentales son la formación para el empleo y la educación permanente de personas adultas. Muchos de sus alumnos son personas con necesidades especiales.

## Mayores

El **área de Mayores** está presente en las tres provincias aragonesas y en otras comunidades autónomas. Trabajamos a diario para mejorar nuestro modelo de atención centrada en la persona. Es el área de actividad que ha experimentado un mayor crecimiento en los últimos años.

Vinculada a esta área está el Servicio de Ayuda a Domicilio, hemos llevado a cabo la reorganización y mejora del servicio para que se ajuste a la demanda social real.

## Emprey. Empresas Sociales

Nacen con el fin de generar oportunidades de empleo a personas con discapacidad y/o riesgo de exclusión. Dan trabajo a personas con discapacidad o inclusión realizando una gran diversidad de actividades: jardinería, limpieza, lavandería, arte floral, asesoría jurídica y fiscal, etc.



# SALUD MENTAL

Bajo los criterios de atención individualizada e integral a personas con enfermedad mental grave en el área de salud mental se realizan intervenciones de rehabilitación psiquiátrica e integración socio-comunitaria.

## SERVICIOS QUE PRESTAN

- 01 Rehabilitación psiquiátrica en Unidad de Media estancia.
- 02 Rehabilitación psicosocial en centros de día en Zaragoza y Calatayud.
- 03 Red de viviendas con apoyo.
- 04 Apoyo y acompañamiento individualizado para la integración comunitaria Formación, Apoyo y tutelaje para la inserción laboral.
- 05 Centros ocupacionales.
- 06 Ocio y desarrollo personal a través del arte y las NTIC.
- 07 Gestión del centro Referencia estatal para Personas con Trastorno Mental Grave del IMSERSO en Valencia . El Centro de Referencia Estatal de Atención Psicosocial (CREAP) es un centro público titularidad del Imserso que se enmarca dentro de la red de Centros de Referencia Estatal (CRE), cuyo objetivo es el de promover la innovación y mejora de la calidad de los recursos dirigidos a un sector determinado de personas en situación de dependencia.



**4,30** millones  
de facturación

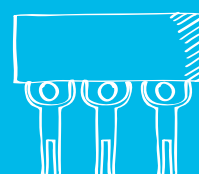


**372** personas  
atendidas

**770.984,62** horas de intervención anual

Intervención media por persona de **2.073** horas

Satisfacción media **8,6/10**



**146** profesionales  
**39** voluntarios

# MAYORES

La promoción de la autonomía y el mantenimiento de la vida independiente de las personas mayores, siempre que sea posible, es la premisa de nuestra actuación. Cuando ya no es posible que la persona permanezca en su entorno cuidamos y atendemos a los mayores en situación de dependencia con la máxima profesionalidad en los casi 30 centros gestionados.

## SERVICIOS QUE PRESTAN

- 01 Atención integral en Residencias Atención en Centros de Día.
- 02 Apoyo a Cuidadores.
- 03 Rehabilitación funcional y cognitiva Atención domiciliaria.
- 04 Servicios de respiro.
- 05 Actividades intergeneracionales.

## NOVEDADES 2021

- Puesta en marcha de la Residencia mayores en Rosales del Canal en Zaragoza.
- Puesta en marcha de la Residencia de Mayores en Huesca.



**5.864.250,30** horas de intervención anual  
Intervención media por persona de **2.828** horas  
Satisfacción media **8,7/10**





## FORMACIÓN Y EMPLEO

La mejora de la empleabilidad de personas con especiales dificultades para el acceso al empleo es el objetivo del servicio de formación, que cuenta con dos centros acreditados por el Instituto Aragonés de Empleo (INAEM). Uno en Zaragoza y otro en Barbastro (Huesca).

Las principales líneas formativas cuentan con la colaboración del Gobierno de Aragón a través del INAEM y el Departamento de Educación.

También se diseñan y ejecutan programas que promueven la igualdad de oportunidades mediante actuaciones de orientación y acompañamiento para el acceso al empleo y la participación social de personas con dificultades y/o limitaciones.

Las principales líneas formativas cuentan con la colaboración del Gobierno de Aragón a través del INAEM y el Departamento de Educación. Y en Empleo el gobierno de Aragón y Fundación La Caixa son nuestros principales colaboradores.

### SERVICIOS QUE PRESTAN

- 01 Formación para la obtención de certificados de profesionalidad en las especialidades de Instalación y mantenimiento de jardines y Atención sociosanitaria a personas dependientes en instituciones sociales.
- 02 Estudios oficiales de cocina, peluquería y jardinería para jóvenes sin cualificación que no completan la enseñanza obligatoria.
- 03 Cursos de Manipulador de Alimentos.
- 04 Cursos de limpieza.
- 05 Durante el verano: Colonias urbanas con apoyo escolar y refuerzo en idiomas y NTIC.
- 06 Agencia de Colocación.
- 07 Mejora de la Empleabilidad y la Inserción laboral.
- 08 Fomento de la ocupación mediante prácticas en empresa.
- 09 Orientación laboral y acompañamiento a personas vulnerables a la exclusión para el acceso al mercado laboral.
- 10 Apoyo en la búsqueda activa de empleo.
- 11 Actividades y programas de fomento de la participación comunitaria.
- 12 Promoción del voluntariado.



# EMPREY. EMPRESAS SOCIALES

La Fundación Rey Ardid es promotor de cuatro empresas de empleo protegido. Tres son Centros Especiales de Empleo, la otra es una Empresa de inserción. Se trata de estructuras creadas para incorporar al empleo a personas con dificultades personales y sociales para el acceso a un empleo normalizado. El criterio de estas empresas cuyos beneficios se miden en valor social es el de ofrecer servicios de calidad para garantizar los empleos que actualmente ofrecen.

## SERVICIOS QUE PRESTAN

- 01 Generales de Residencia (limpieza, lavandería, mantenimiento, obras, jardinería, etc.)
- 02 Transporte adaptado.
- 03 Manipulados industriales.
- 04 Asesoría, gestión y Administración. Atención telefónica (call-center) Arte floral.
- 05 Alojamiento estudiantil.
- 06 Hoteleros y de restauración.



# VOLUNTARIADO

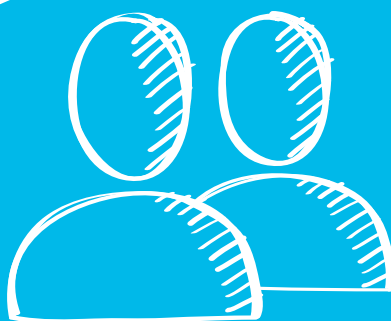
La Sección de Voluntariado aglutina el mayor y mejor capital de nuestra fundación. Cuenta con un recorrido de 25 años colaborando en la mejora de la calidad de vida de personas con enfermedad mental, de personas mayores, en el ocio y tiempo libre con personas que tienen dificultades de acceso a espacios de ocio normalizados.

## SERVICIOS QUE PRESTAN

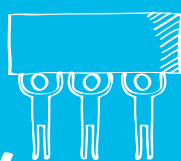
- 01 Apoyo en actividades de ocio y tiempo libre en centros y residencias Apoyo en actividades ocupacionales.
- 02 Dinamizadores en Campamentos y Colonias de Verano
- 03 Sensibilización social.
- 04 Compañía a personas mayores.
- 05 Acompañamientos en procesos de inserción socio-laboral.
- 06 Participación en el Programa de Voluntariado europeo mediante la acogida de voluntarios procedentes de otros países y el envío de nuestros voluntarios a distintos países para su participación en programas sociales.
- 07 Voluntariado Corporativo.



Detrás de cada número  
hay una historia...



**10.162** Personas atendidas  
7.166.387,92 horas de intervención



**1.354** Profesionales  
386 (28,5%) personas con discapacidad

**147** Voluntarios



# una forma de hacer sociedad

## ¿POR QUÉ?

Queremos participar en hacer una **sociedad mejor, más abierta y diversa**. Una sociedad que incluya a todas aquellas personas vulnerables.

**10.162**  
Personas atendidas

**7.166.387,92**  
Hrs. de intervención anual

**705,2**  
Hrs. de intervención media

## ¿QUÉ?

- Salud Mental **372**
- Mayores **2.074**
- Formación y empleo **7.287**
- Empresas Sociales **429**

Acompañamos a las **personas más vulnerables**: afectadas por enfermedades mentales, Alzheimer y personas en riesgo de exclusión. Les ayudamos en el camino hacia la integración en una sociedad rica y diversa.

## Somos PROFESIONALES

Desempeñamos una labor honesta y de calidad, actuando siempre con la máxima transparencia.

SATISFACIÓN MEDIA BENEFICIARIOS  
**8,9**

**FIJOS / EVENTUALES PERSONAL**  
Gestión y titulados 234 (21,27 %)  
Auxiliares 911 (78,73 %)

**9.180**  
Horas de formación

Personas / Profesionales atendidas / atienden

RATIO= **8**

## ¿CÓMO?

Las **personas son nuestro centro**, conforman nuestra personalidad, generando servicios y entornos favorecedores de una mayor autonomía personal y mediante una gestión eficiente de los recursos. Diseñamos programas y prestamos servicios innovadores. Buscamos siempre la colaboración y alianza con administraciones y entidades con objetivos y valores comunes.

**96**  
Proyectos ejecutados 2021

**51**  
Programas de intervención

**+ 50**  
Colaboradores  
50% AAPP  
50% empresas

**13**  
Redes nacionales  
(8 como representantes)  
1 Red europea

## Somos HUMANOS

Trabajamos con respeto a la dignidad de la persona, recibiendo formación y dando la orientación que cada caso precisa.

**1.354**  
Profesionales que atienden

**935** (69,5 %) **386** (28,5 %)

**419** (30,95%) **43** (3,18 %) **RIESGO EXCLUSIÓN**

SATISFACIÓN  
**8,82**

**147** Voluntarios

**15.288** Hrs. voluntariado

## Somos FLEXIBLES

Nos adaptamos a las necesidades y expectativas de las personas atendidas.

### DIVERSIDAD DE COLECTIVOS

Mayores Inmigrantes,  
Infancia / jóvenes Discapacidad  
Mujeres, Salud mental

**ALIANZAS ESTRATÉGICAS 15** entidades del grupo

### COMPROMISO CON EL MEDIO TERRITORIAL Y RURAL

	P. Atendidas	Profesionales
ZARAGOZ	7.538	782
A HUESCA	1.582	374
TERUEL	593	122
LA RIOJA	449	116

**17 CENTROS (30%)**  
en poblaciones de menos de 10.000 hab.

TOTAL: **10.162 1.354**

## Somos IMPULSORES

Generamos áreas de mejora en nuestro desempeño diario y en la motivación a los usuarios.

	1.991	2.006	2.021
Facturación (x1.000)	1.051	7.236	<b>43.848.803</b>
Personas atendidas	39	2.294	<b>10.162</b>
Profesionales que atienden	31	240	<b>1.354</b>
Centros	1	10	<b>56</b>



*...mediante  
una gestión eficiente...*





# PATRONATO

## PRESIDENTE

Alfonso Vicente Barra,  
a título particular.

## VICEPRESIDENTE 1º

José María Marín Velázquez,  
en representación de CEPYME ARAGÓN.

## SECRETARIO

Manuel Hernández Laplana,  
a título particular.

## TESORERO

Javier Sazatornil Ferraz,  
a título particular.

## VOCALES

Ricardo Mur Montserrat,  
en representación de la Confederación  
de Empresarios de Aragón ( CEOE Aragón)

Carmen Melendo Vera,  
en representación de UGT.

Lorena Canales Miralles,  
en representación de la Diputación  
Provincial de Huesca.

Concepción Lopez Cordero,  
en representación de la federación  
Salud Mental Aragón.

Javier Borau Benabarre,  
a título particular.

Lorenzo Barón Ciprés,  
a título particular.

Rafael Vázquez López,  
a título particular.

María Pilar Alcober Lamana,  
a título particular.

Javier Ferrer Dufol,  
a titular particular.

# ORGANIGRAMA

## DIRECTOR GERENTE

Maite Albajez

## SERVICIOS GENERALES

Carlos Iglesias

Finanzas, Sistemas, Compras, Calidad y PRL, RRHH, Proyectos, Innovación, Gestión del Conocimiento, Relaciones Institucionales, Comunicación, Marketing y Ventas, y Delegaciones Territoriales.

## ATENCIÓN A LAS PERSONAS

María Vázquez

**Dirección Técnica Salud Mental.** Francisco Galán

**Dirección Técnica Mayores.** Minerva Morago.

## FORMACIÓN Y EMPLEO, Y EMPRESAS SOCIALES

Noelia de Mur

**Formación y Empleo.** Paola Campos

**Empresas Sociales.** Manuel Hernández ( Consejero Delegado)



**H**oy, con casi 30 años recorridos y fiel a su misión: las personas son el centro de nuestras actuaciones, **Fundación Rey Ardid** ha ido evolucionando y ha procurado respuestas a nuevas necesidades sentidas por las personas de nuestro entorno, especialmente a las de quienes son más vulnerables.

También en esta evolución las personas con las que nos hemos encontrado son las protagonistas:

- **Los usuarios de nuestros centros y destinatarios de nuestros servicios** quienes contribuyen a diario a hacernos más sensibles, más humanos, más comprensivos, más rigurosos y mejores profesionales.
- **Los familiares**, un estímulo constante que orienta nuestro trabajo hacia la mejora continua y la excelencia.
- **Los voluntarios** cuyo altruismo aporta a nuestro quehacer un plus de humanidad y normalización.
- **Los profesionales** que unen a sus competencias técnicas, principios y valores para ofrecer una

atención digna, unos servicios sociales de calidad y una gestión transparente y rigurosa.

- **Los miembros del tejido asociativo** con quienes hemos tejido alianzas y hemos compartido iniciativas para lograr una sociedad más justa.
- **Los técnicos y políticos de las distintas administraciones públicas** con quienes también hemos aprendido y colaborado en hacer realidad servicios sociales.
- **Los técnicos y ejecutivos de diferentes entidades y empresas privadas** que han impulsado y colaborado en la puesta en marcha de nuestros proyectos.

Quienes constituyen **nuestro objeto social** son personas afectadas por una discapacidad, una situación de dependencia y/o una situación de riesgo de exclusión social. En coherencia con la misión: *las personas son el centro de nuestras actuaciones*, nuestro modelo de intervención se orienta hacia **la promoción de la autonomía personal y la igualdad de oportunidades para la participación social y el ejercicio efectivo de la ciudadanía.**





Contribuyen al cumplimiento de nuestra misión las políticas y los procedimientos de gestión:

**1. La gestión de los recursos humanos** que va más allá de la gestión de los empleados y se orienta hacia la gestión de personas con arreglo a los siguientes principios:

- **La igualdad de oportunidades** mediante la promoción al empleo de las personas con especiales dificultades de acceso al mercado laboral como son las personas con discapacidad y/o en riesgo de exclusión social, las que carecen de cualificación especializada.
- **La selección de la persona** al valorar el ajuste de las competencias profesionales y las personales a las exigencias de los puestos de trabajo en los procesos de selección.
- **El apoyo y la formación** continuada de los recursos humanos mediante exhaustivos programas de formación interna.
- **La promoción de medidas de conciliación.**
- La implantación y evaluación de las medidas del plan de igualdad mediante el comité de seguimiento del **Plan de Igualdad de la Empresa.**
- La creación y evaluación de **grupos de mejora** en todos los centros de trabajo.

- Reconocimiento específico, que recoge nuestro **Plan de Voluntariado**, a las personas voluntarias mediante el fomento de la participación y la formación para el desempeño de sus funciones.

**2. La gestión de la calidad** orientada hacia la satisfacción de los usuarios y la excelencia de los servicios que prestamos mediante las siguientes actuaciones:

- Certificación de nuestras actividades con arreglo a la **norma ISO 9001:2008**
- **Auditorías internas y externas** de nuestros procedimientos de trabajo y de atención a las personas.
- **Evaluación de la satisfacción** de los usuarios, familiares y empleados
- La creación de **grupos de mejora.**

**3. El rigor y la transparencia en la gestión de los recursos**, como consecuencia del compromiso que hemos adquirido con la sociedad y con las personas e instituciones que colaboran en el desarrollo de nuestros programas y recursos.

- Certificación de la gestión de fondos y activos con arreglo a la norma ISO 9001:2008.
- Auditorías contables externas.
- Auditorías de Transparencia específicas para ONG's a cargo de Fundación Lealtad.





# Comprometidos con el territorio ...

# Zaragoza...

## SERVICIOS Y RECURSOS

- Unidad de Media Estancia Residencia Profesor Rey Ardid “Profesor Rey Ardid” en Juslibol. Zaragoza
- Centros de Día y pisos en Zaragoza y Calatayud
- Equipos de Apoyo Social Comunitario en Zaragoza y Calatayud
- Club Social y Espacio Visiones en Zaragoza
- Residencias de mayores propias en Rosales del Canal y Juslibol en Zaragoza.
- Residencias de mayores públicas en Delicias, Belchite, Sastago, Caspe, el Burgo de Ebro, y Comarca del Aranda.
- Residencias de mayores privadas el Veral.
- Centros de Día públicos y privados en Juslibol y Delicias en Zaragoza , en Belchite, Sastago y el Veral.
- Servicio de ayuda a domicilio y acompañamiento de atención personal. Servicio de ayuda doméstica, de profesionales a domicilio, catering ....
- Programas de Apoyo Psicosocial para cuidadores, de vivir y compartir y de Soledad ...
- Centro de Formación en Actur y La Alfranca
- Agencia de Colocación en el Actur.
- Nave de empresas en Cogullada.
- Oficinas Centrales

	TOTAL	MAYORES	SALUD MENTAL	FORMACION	EMPLEO	EMPREY	SERVICIOS CENTRALES
Personas atendidas	7.538	1.157	345	476	5.344	216	-
Profesionales atienden	782	302	87	51		306	30
Voluntarios	138	44	39	28		10	29
Facturación	28.526.367,55	12.308.925,39	3.345.848,66	1.915.912,77		9.446.635,49	1.509.045,24
Centros	38						



# Huesca ...

## SERVICIOS Y RECURSOS

- Servicio de Atención Integral a las personas bajo medida protectora de la comisión de tutela y defensa judicial de adultos de Aragón (CTDJA).
- Residencia de mayores propia en Huesca.
- Residencias de mayores públicas en Gurrea, Almudevar y Valle del Ésera en Campo
- Centros de Día públicos y privados en Casa Aisa y Residencia de Huesca en la capital y en Gurrea, Almudevar y Campo en la provincia.
- Servicio de ayuda a domicilio y acompañamiento de atención personal en la Comarca de la Litera.
- Servicio de teleasistencia en la provincia de Huesca.
- Programas de Apoyo Psicosocial para cuidadores, de vivir y compartir y de Soledad.
- Centro de Formación y oficina de empleo en Huesca.
- Oficinas de la sede en Huesca.
- Coordinación de actividades de los Centros Especiales de Empleo (CEE) de la Fundación Ramón Rey Ardid en la ciudad de Huesca: Call Center del CEE Cierzo Gestion de la Fundación Ramón Rey Ardid, Polideportivos Municipales: Control de accesos y pequeñas tareas de mantenimiento, Servicios limpieza para centros públicos y privados: Palacio de Congresos, Grhusa, Tragsa, Ayuntamiento de Igries, Aparcamiento San Antonio, etc.

	TOTAL	MAYORES	SALUD MENTAL	FORMACION	EMPLEO	EMPREY	SERVICIOS CENTRALES
Personas atendidas	1.582	595	27		769	191	-
Profesionales atienden	374	111	2	13		247	1
Voluntarios	3	2					1
Facturación	9.543.677,87	3.543.546,37	420.562,98	29.726,18		5.549.842,34	
Centros	10						

\*La facturación sería algo más al incluir los servicios de empleo de Huesca.

# Teruel ...

## SERVICIOS Y RECURSOS

- Residencia y Centro de día de Mayores propio en la ciudad de Teruel
- Residencias de Mayores publicas en Cedrillas y Calamocha.
- Programas de prevención de autonomía y de apoyo psicosocial a familiares.
- Programas de Empleo: Empleate 2.0 , de prospección empresarial y acompañamiento en la búsqueda de empleo y PIMEI.
- Programa de formación para equipos de Voluntariado.

	TOTAL	MAYORES	SALUD MENTAL	FORMACION	EMPLEO	EMPREY	SERVICIOS CENTRALES
Personas atendidas	593	225			368	0	-
Profesionales atienden	116	98	6	2		10	
Voluntarios	6	6					
Facturación	2.947.489,90	2.910.959,98	36.529,92	*		6.230.379,01	
Centros	4						

\* Habría facturación al incluir los servicios de empleo de Teruel .

# Rioja...

## SERVICIOS Y RECURSOS

- Residencia de Mayores propia en Alfaro.
- Centro de día público en Casalarreina.
- Servicio de Comidas a Domicilio
- Gestiona la Lavandería del CAPDP de Fuenmayor como Centro Especial de Empleo.
- Gestiona la Conserjería y Tareas de Vigilancia del CAPDP de Fuenmayor como Centro Especial de Empleo.

	TOTAL	MAYORES	SALUD MENTAL	FORMACION	EMPLEO	EMPREY	SERVICIOS CENTRALES
Personas atendidas	449	97			330	22	-
Profesionales atienden	82	58		2		22	
Voluntarios	0	0					
Facturación	2.334.322,97	1.786.210,91		114.371,19		433.740,87	
Centros	4						



*...ser referente  
en el diseño y prestación  
de programas y servicios  
innovadores para favorecer  
la inclusión de personas  
vulnerables,...*



**D**urante toda nuestra trayectoria, y especialmente durante este año, reflexionamos que ayude a definir una estrategia de actuación para afrontar los retos sociales pasados, actuales y futuros. Siempre intentamos nuevas formas de satisfacer las necesidades sociales, principalmente necesidades que no estén adecuadamente cubiertas, generando nuevas relaciones sociales, nuevas relaciones **entre personas...**

### Entre personas ... Mayores en situación de dependencia.

Nuestros proyectos futuros para dar respuesta a las necesidades de este colectivo se concretan en la consolidación y puesta en marcha de nuevos centros y servicios de atención. En este ámbito son dos las líneas estratégicas:

- Los dirigidos a personas que viven en **entornos rurales** donde hay más dificultades de acceso a servicios especializados.
- Los dirigidos a personas que afectadas por un deterioro cognitivo exigen atención especializada e innovadora.

### Entre personas.... Con problemas de Salud Mental.

Además de consolidar los servicios actuales los retos a afrontar son:

- Reforzar los programas y servicios de sensibilización y lucha contra el estigma que acompaña a las personas con enfermedad mental fomentando la difusión y participación social a través del uso de las Tecnologías de la Información y la Comunicación.



- Consolidar e Implementar programas terapéuticos alternativos basados en las disciplinas artísticas y en el uso.

### Entre personas.... Con dificultades de integración sociolaboral.

- Abrir nuevas líneas de formación que mejoren la empleabilidad de las personas en riesgo de exclusión, atendiendo a las exigencias de los nuevos nichos de empleo.
- Consolidar las empresas de empleo protegido para favorecer la incorporación a un empleo de las personas con discapacidad o en riesgo de exclusión mediante la mejora de la cualificación de los trabajadores y la mejora de los procedimientos de gestión.

### NUESTRA RESPUESTA A ESTOS RETOS SOCIALES PASA POR:

- ✓ Acercar los servicios a las personas vivan donde vivan aprovechando las oportunidades que ofrecen las nuevas tecnologías (I+D+i) para favorecer en la medida de lo posible la permanencia de las personas en su entorno.
- ✓ Incorporar tecnologías avanzadas y adaptadas los procedimientos de gestión para mejorar la eficiencia y sostenibilidad de los proyectos.
- ✓ Incorporar la evaluación del impacto social de nuestras iniciativas y proyectos sociales.





...colaboraciones  
y alianzas...





LA FUNDACIÓN REY ARDID, DENTRO DE SU COMPROMISO DE CONTRIBUIR A REFORZAR EL TEJIDO SOCIAL,  
PARTICIPA EN LAS SIGUIENTES ORGANIZACIONES E INSTITUCIONES:

# Redes

**CeRMi**

COMITE ESPAÑOL  
DE REPRESENTANTES  
DE PERSONAS  
CON DISCAPACIDAD



Coordinadora  
Aragonesa de  
Voluntariado

**Red** Aragonesa de  
entidades sociales  
para la Inclusión



CONFEDERACION  
DE EMPRESARIOS  
DE ZARAGOZA

Patronal  
Aragonesa de la  
**PA** discapacidad

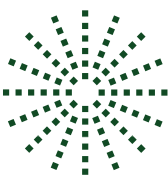
**arei**  
Asociación Aragonesa  
de Empresas de Inserción



Plataforma de entidades para  
la promoción e integración  
social de personas con  
enfermedad mental

**Fórum** de entidades aragonesas  
salud mental

**EBRÓPOLIS**



CONSEJO  
JUVENTUD  
ZARAGOZA



# Colaboradores





*...la ética, la transparencia  
y la responsabilidad  
hacia las personas...*





**E**n **Fundación Rey Ardid** pensamos que es importante explicar y generar confianza a todas las personas que apoyan a nuestra organización y a la sociedad en general, qué hemos hecho cada año.

Las cuentas son auditadas anualmente por la firma **Price Waterhouse Coopers** y remitidas al **Protectorado de Fundaciones del Ministerio de Sanidad, Servicios Sociales e Igualdad** para su registro.

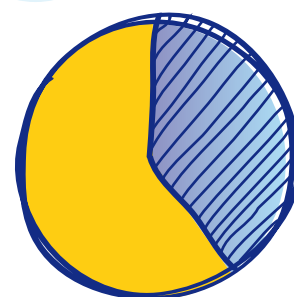
**Grupo Rey Ardid** también es auditado voluntariamente por la **Fundación Lealtad** cuya misión es fomentar la confianza de particulares y empresas en asociaciones y fundaciones que cumplan fines de acción social. **Fundación Lealtad** elaboran una guía en la que se participa de forma voluntaria y gratuita mostrando así su afán de transparencia en las prácticas de gobierno, gestión y financiación. El informe y el resultado de este análisis será publicado en la guía de la transparencia y las buenas prácticas de las ONGs.



## DISTRIBUCIÓN Ingresos

**60,2 %**  
Ingresos Públicos

**39,8 %**  
Ingresos Privados

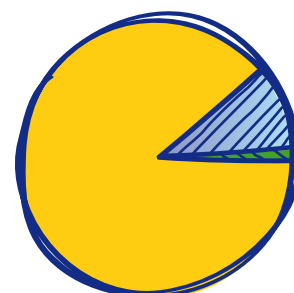


## DISTRIBUCIÓN Gastos

**89,3 %**  
Misión

**9,8 %**  
Administración

**0,9 %**  
Captación de fondos









[www.reyardid.org](http://www.reyardid.org)